

## Atelierhaus in Eichstätt

### Studio House in Eichstätt

Architekten:  
Diezinger & Kramer, Eichstätt  
Mitarbeiter:  
Markus Knaller  
Tragwerksplaner:  
Grad Ingenieurplanungen, Ingolstadt

Fotos:  
Andreas Gabriel, Stefan Müller-Naumann

Am Rande der Altstadt wurde anstelle eines ruinösen Handwerkerhauses aus dem 16. Jahrhundert ein kleines verputztes Atelierhaus errichtet, das die Kontur des Altbaus aufnimmt, sich jedoch in klarer moderner Haltung in seinem engen Umfeld behauptet und diesem einen markanten städtebaulichen Akzent hinzufügt. Die wie beim Altbau schräg verlaufende Eingangsseite und die frei angeordneten Öffnungen verleihen dem Baukörper mit seinen präzisen Konturen Spannung. Den in dunklem Grau geschichteten Putzflächen steht ein lichtdurchflutetes weißes Inneres gegenüber.

Das zweigeschossige Haus mit insgesamt ca. 75 m<sup>2</sup> Fläche bietet im Erdgeschoss Platz für einen kleinen Ausstellungsraum sowie einen größeren Raum, der als Werkstatt oder als Gästewohnraum genutzt ist. Im oberen Geschoss liegt das Atelier. Die Nasszelle in rot geputzter Holzkonstruktion setzt sich von der übrigen inneren Oberfläche ab. Die Ebenen werden räumlich durch eine Ausstellungsräume nebeneinander reich verbunden, der zentrale Raum reicht unter das Dach reicht. Die Räume um die Gebäudekante herum sind «fensterlos» einsehbar, verbleiben und wird trotz seiner geringen Fläche zum Angelpunkt der räumlichen Organisation.

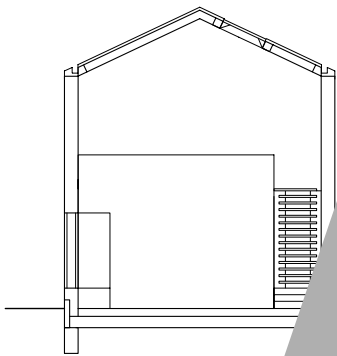
Das Tragwerk des Hauses besteht aus Mauerwerkswänden, die durch ein einfaches Dach mit einem Stahlwerk bewehrt sind. Die Mauerwerkswände erhielten Stahlbetondeckung als Alu-Deckung, die unbelüftet ist und präzise ausgeführt ist. Die eingeleiteten großen Räume sind reichlich belüftet. Alle Räume sind durch die Diebstahl- und Brandschutzmaßnahmen sichergestellt. Die Räume sind durch die

# DETAIL

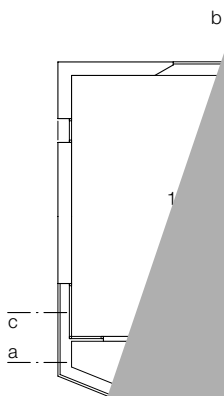


The present studio building replaces a 16th-century artisan's house. Although the new structure adopts the lines of the former building, it assumes a wholly modern stance, setting a striking new note in the urban context. The dark-grey external rendering is contrasted with a white interior that is flooded with light. Laid out on two storeys with an overall area of roughly 75 m<sup>2</sup>, the house accommodates a sculptor's studio on the upper floor, where the red-painted wood cladding to the sanitary areas forms a bold contrast to the white interior. On the ground floor are a small exhibition space and a larger room that can be used for various activities or as a flat for guests. Situated next to the entrance, the exhibition space

extends over two storeys and is a showcase window for the work of the sculptor. The load-bearing walls, reinforced with timber rafters, are insulated with mineral wool. The stairs are upholstered in red fabric. The reception area is a small room with a dark grey wall and a white ceiling. The entrance is a simple, dark grey door with a small window. The building is situated in a historic urban context, next to a 16th-century building.



aa



b|

c|

a|

# DETAIL



guest flat

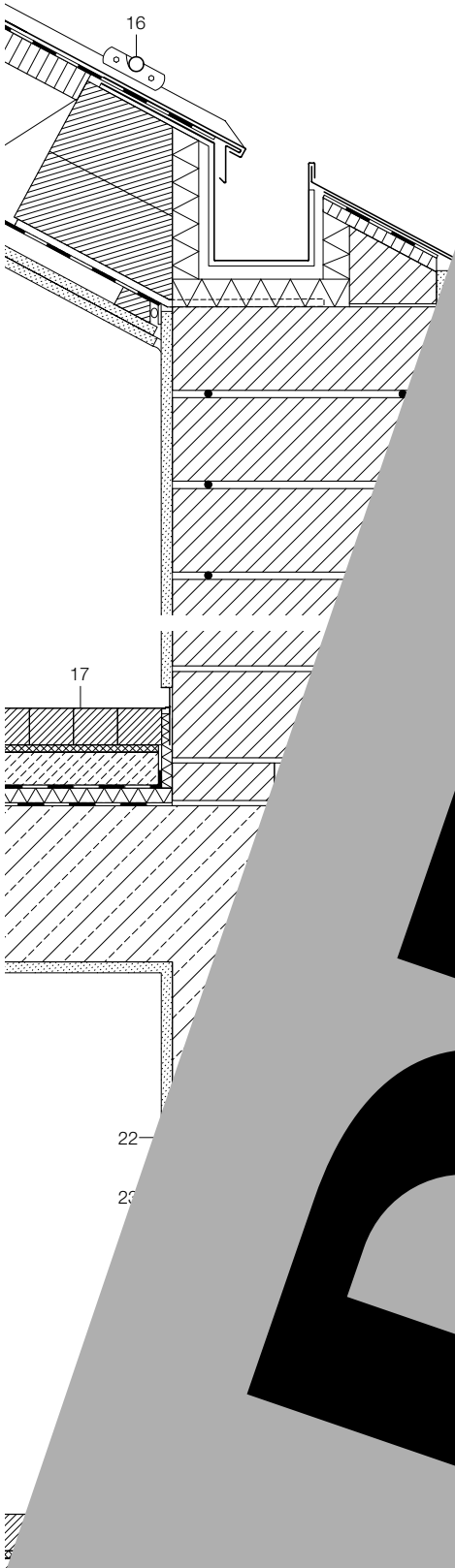
Schnitt Maßstab 1:10

Section scale 1:10



# DETAIL





- on:
- 1 aluminium standing-seam covering
  - 2 matting as separating layer
  - 3 adhesive sealing layer
  - 4 laminated wood board
  - 5 mineral-fibre thermal insulation
  - 6 separating layer
  - 7 100 mm gypsum fibreboard on battens
  - 8 sheet-aluminium ridge capping
  - 9 100 mm timber trimmer
  - 10 window of light with fixed low-E glazing:
    - 11 6 mm float glass + 16 mm cavity + 16 mm lam.
    - 12 safety glass
  - 13 50/2 mm galvanized-steel SHS frame
  - 14 steel angle bearer for rafters
  - 15 1.5 mm sheet-aluminium gutter lining welded to
  - 16 upstand covering
  - 17 18 mm composite wood board
  - 18 0.7 mm sheet-aluminium covering to upstand
  - 19 purpose-made perforated plaster edge bead
  - 20 150 mm wide
  - 21 wood casement with adhesive-fixed double glazing:
    - 22 6 + 4 mm float glass with 14 mm cavity
  - 23 external wall construction:
    - 24 25 mm mineral rendering, painted
    - 25 365 mm vertically cored brickwork;
    - 26 three courses at eaves
    - 27 with 2x Ø 8 mm galvanized-steel reinforcement bars per bedding joint
    - 28 15 mm lime-gypsum plaster
  - 29 50 mm thermal insulation
  - 30 frost-proof brickwork
  - 31 stone staircase landing
  - 32 tubular aluminium snow guard
  - 33 floor construction:
    - 34 60 mm end-grain wood-block flooring
    - 35 10 mm hot-rolled asphalt
    - 36 45 mm cement and sand screed on polythene sheeting
    - 37 20 mm impact-sound insulation on polythene sheeting
    - 38 220 mm reinforced concrete floor slab
  - 39 50 mm mineral-fibre thermal insulation over face of 140 mm reinforced concrete downstand beam
  - 40 brick lintel on 200/200/16 mm galvanized-steel angle
  - 41 sheet-aluminium plaster bead bent to shape
  - 42 elastic seal
  - 43 in-situ foam thermal insulation
  - 44 wood casement with single glazing
  - 45 36 mm white-coated plywood
  - 46 clamp fixing in glazing seal
  - 47 double glazing: 6 mm float glass + 16 mm cavity + 8 mm toughened glass; edge enamelled for UV-protection
  - 48 aluminium drip