

Pfarrzentrum in München

Parish Community Centre in Munich

Architekten:

Allmann Sattler Wappner, München

Mitarbeiter:

Markus Kuntscher, Jan Schabert, Dirk Bauer

Tragwerksplaner:

Hagl Ingenieurgesellschaft mbH, München

Freiflächenplaner:

realgrün Landschaftsarchitekten, München

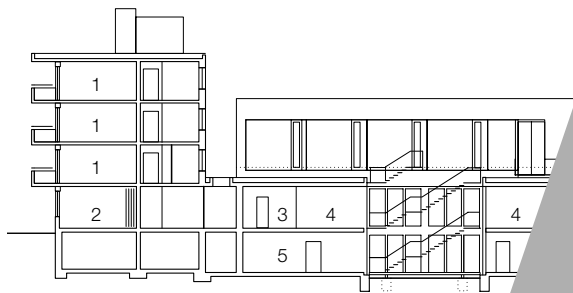
Fotos:

Can Cobanlı, Andreas Gabriel, Florian Holzherr

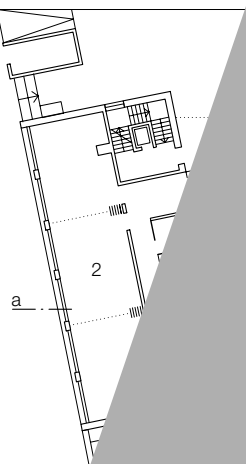
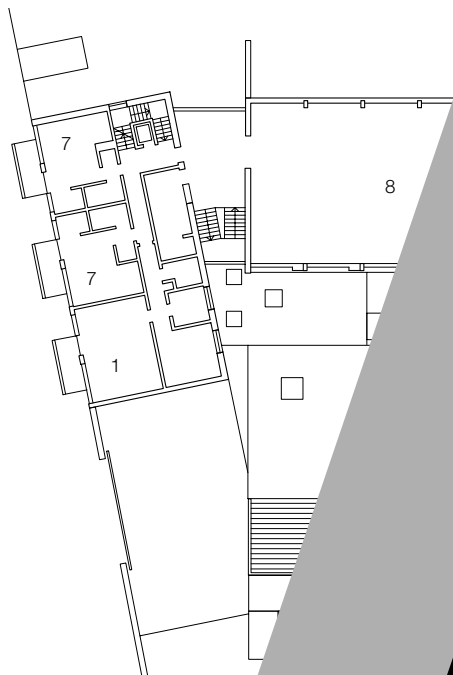
Das Herz-Jesu-Pfarrzentrum aus dem Jahr 1970, bestehend aus einem Wohngebäude mit Seniorenclub, einem Kindergarten, Jugendräumen sowie dem Pfarrsaal der Gemeinde, steht räumlich und baulich in engem Zusammenhang sowohl mit der neuen Herz-Jesu-Kirche (vgl. Detail 2/200 S. 265f.) als auch mit dem gründerzeitlichen Pfarrhaus. Wie vielfach typisch für die 70er Jahre, entspricht der Gebäudekomplex typologisch einer Agglomeration von unterschiedlichen, dicht gepackten Raumkubikula, die die Nutzungen nach außen öffnen. Die einzelnen, klar lesbaren Gebäudekubikula sind durch den heutigen Anforderungen an mehr angemessen, wurde das Pf

und bei der Massiv-
eingesetzt sind.
g des Atriumbodens
niveau und die Verbind-
ebenen über eine Stahl-
terrasse erhält das Haus
che Mitte. Die angren-
werden über das offene Atri-
chtet und natürlich belüftet.
orientiert sich mit neuen struk-
und ungeteilten Verglasungen
gen Terrasse und ist über eine
Kirchplatz aus zugänglich.
onstruktion der Terrasse mit
holzbelag ist auf das bestehende
geständert.





aa



aa

DETAIL

1:1500
d floor plan • First floor plan

- for senior citizens
- Kindergarten toilets
- Kindergarten cloakroom
- Kindergarten gymnastics
- toilet areas
- one-room flat
- Parish hall
- Atrium
- Roof terrace
- Kindergarten day room





b

Dating from 1970, the centre consists of a block of flats, a club for senior citizens, a kindergarten, youth rooms and a parish hall. It is closely linked, spatially and in terms of its construction, with the new Church of the Sacred Heart (see Detail 2/2001) and with the 19th-century presbytery. Like many other developments built in the 1970s, the centre consists of a dense agglomeration of different cubic volumes, the functions of which are not legible externally.

The community centre no longer complied with modern needs and was therefore subjected to a complete refurbishment. The aims of the scheme were to remove functional deficiencies and functional weaknesses and to improve the fire protection. At the same time, the spirit of the 70s' architecture was to be retained, and the modern elements were to be recognizable from the late 1990s. The individual volumes were accentuated in their physicality by applying full thermal insulation, resulting in a uniform colour palette. A mixed form of construction was used: treatment of the window frames, aluminium-frame facade have dark continuous strips. The openings in the building are punctuated by angular openings. From the atrium to basement, the stairs lead to the roof terrace via a steel staircase. The bold spatial core of the building benefits from better ventilation. The roof is reached via a ramp and, with new elements oriented to the structure and

DETAIL



