

Eingangsbäude von Amnesty International in London

Entrance Gallery to Amnesty International's Headquarters in London

Architekten:

Witherford Watson Mann Architects, London

Gregori Chiarotti Architects, London

Mitarbeiter:

Stephen Witherford, Chris Watson,

William Mann, Nello Gregori

Tragwerksplaner:

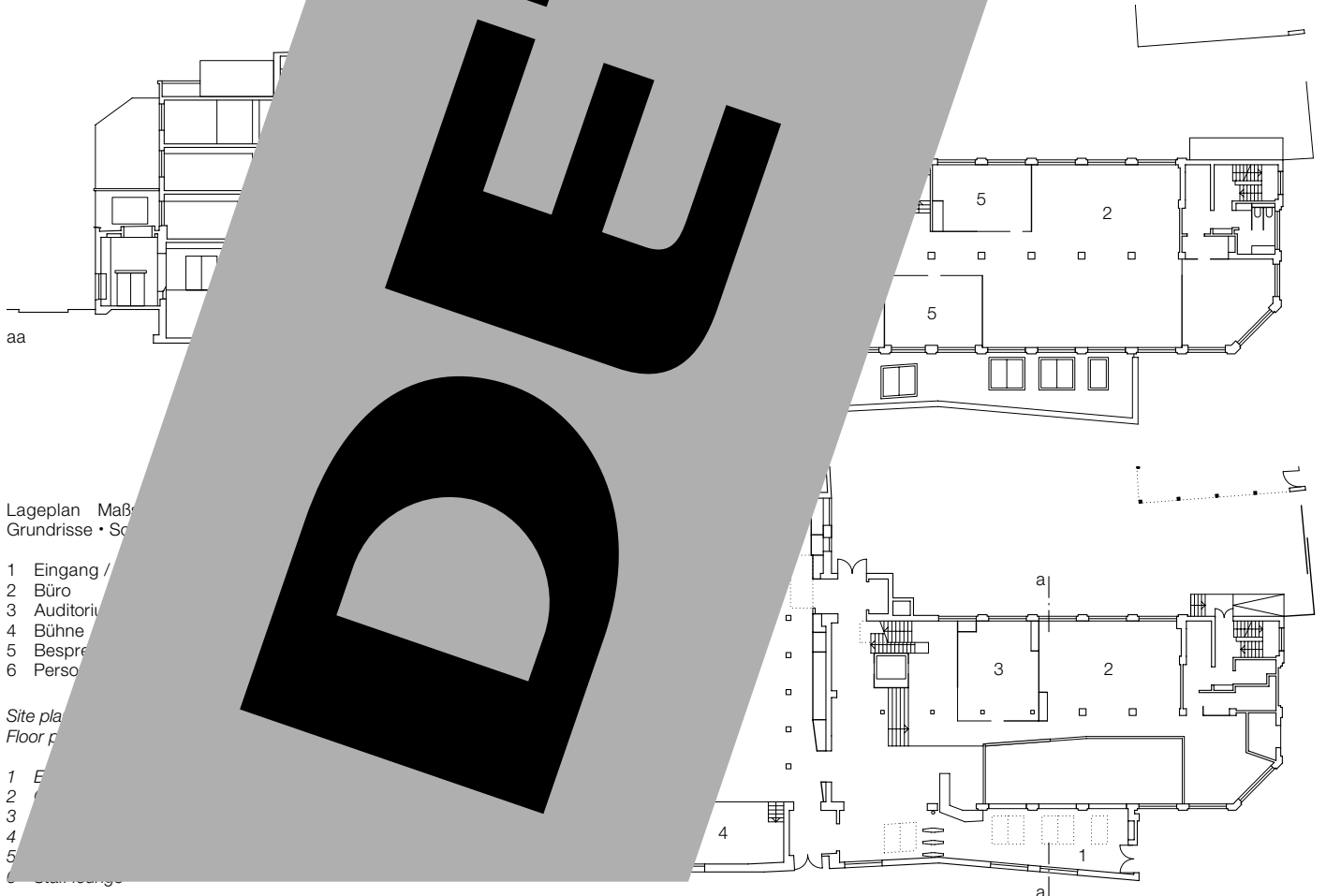
Adams Kara Taylor, London

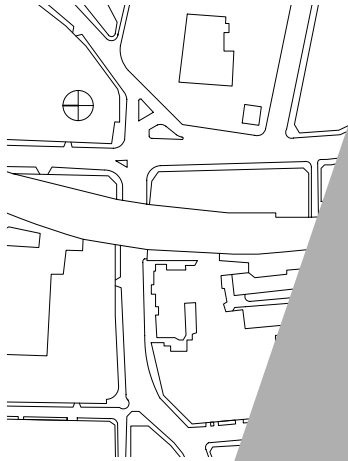
Fotos:

Sabine Drey

Auf der Suche nach einem geeigneten Standort für das neue Londoner Hauptquartier von Amnesty International UK fiel die Wahl auf eine alte Möbelfabrik im aufstrebenden Stadtteil Shoreditch. Das Gebäude bot gut belichtete Büroräume in den Obergeschossen und hohe, öffentliche Bereiche im Erdgeschoss. Die an der Straße liegende Besucherzone wird durch einen Anbau ergänzt. Der neue Gebäudeteil nimmt das Atrium mit einer Ausstellungsfläche, eine Bühne und einen Personalraum auf. Beide Gebäudeteile werden optisch vor allem durch die Materialität und den Umgang mit den Fenstern verbunden. Wie bei dem bestehenden Gebäude sind die Außenwände

zum Haupteingang. Die Proportion der Fenster ist abgeleitet. Der anschließende Bereich wird mittels großer Öffnungen belichtet. Die Außenwände scheint dieser Bereich schwer beispielbar zu sein. Die Fenster lösen dieses Problem auf einfache Weise. Tagsüber werden die beleuchteten Kästen als raumhohe Stellflächen; nachts können die Fensterlaibungen zurückgedreht werden. Große lebensgroße Porträts von Menschen unterschiedlicher Nationalität strahlen eine friedliche Botschaft von Amnesty International auf die Straßen der Stadt.





The search for a suitable building to house the new headquarters (the Human Rights Action Centre) of Amnesty International UK in London came up with an old furniture factory in the up-and-coming district of Shoreditch. This brick building offered good potential for creating well-lit offices in the upper floors and high-ceilinged, public areas on the ground floor. Between the existing front wall and the property line a new, single-storey annexe was added as an entrance gallery. Housed here are a foyer, exhibition area, a stage and a break area for the staff.

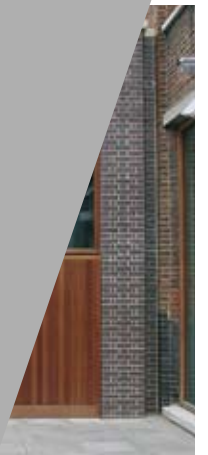
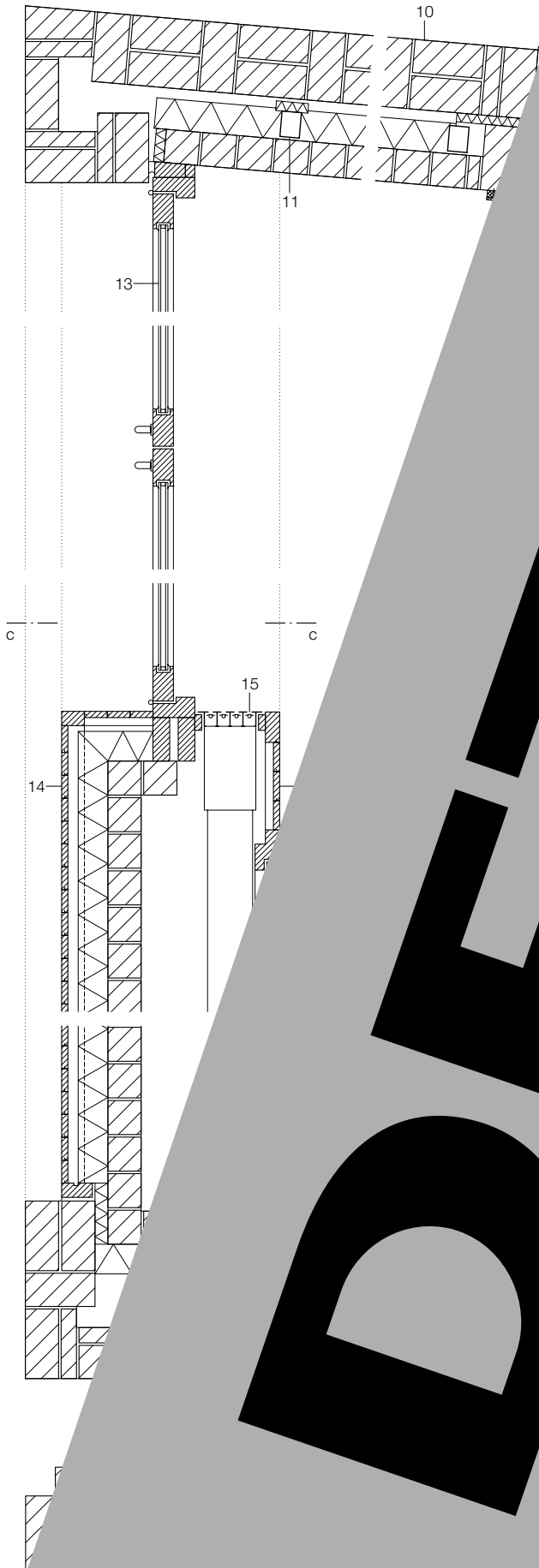
The two parts of the building harmonize through both use of materials and the proportionate spacings of window and door openings.

reinforcing the inner section. The angle between the old and the front of the old building's dimensions are derived from the widths of the existing windows. The brickwork in the exhibition space is well lit through skylights and skylights. Lightboxes in the form of glass panels perform a dual function. By day they are part of the exhibition, at night they glow back towards the window, the large glass panels sending out a peaceful message of Amnesty into the streets of London.

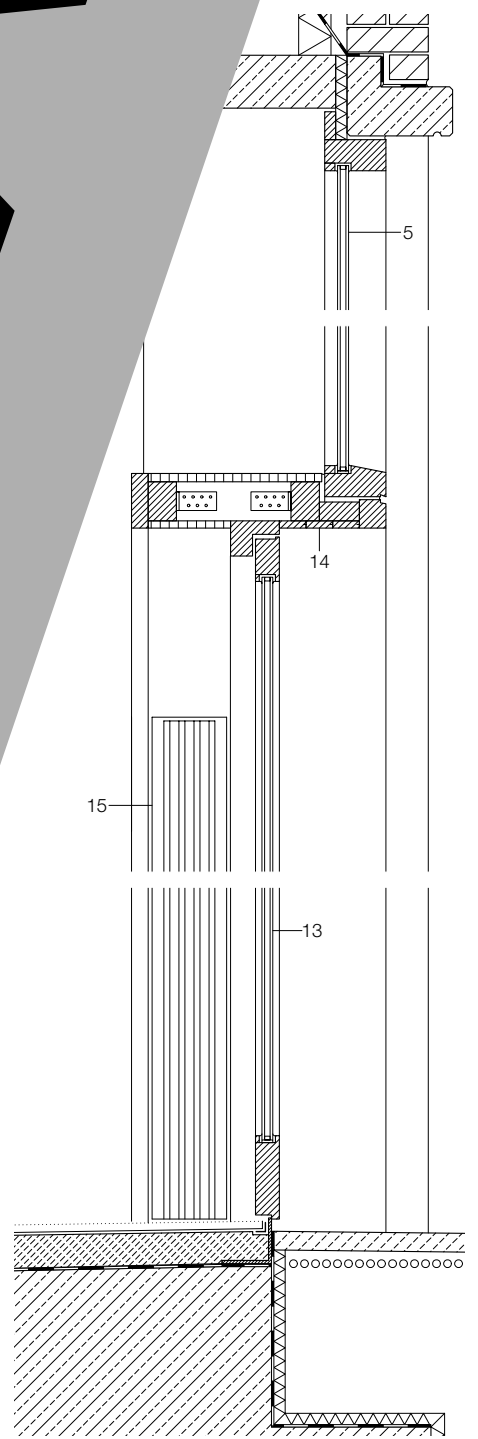
DETAIL







DETAIL



frame
...ring brick
...sulation
...ring brick
...eel RHS
...tation layer
...hermal insulation
...ame
...g

cc