

Psychiatrische Klinik in Helsingør

Psychiatric Clinic in Elsinore

Architekten:

PLOT = BIG + JDS, Kopenhagen

Mitarbeiter:

Bjarke Ingels, Julien de Smedt, David Zahle,
Annette Jensen, Leif Andersen

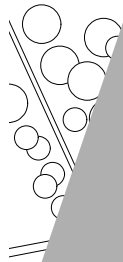
Tragwerksplaner:

Moe & Brødsgaard, Kopenhagen

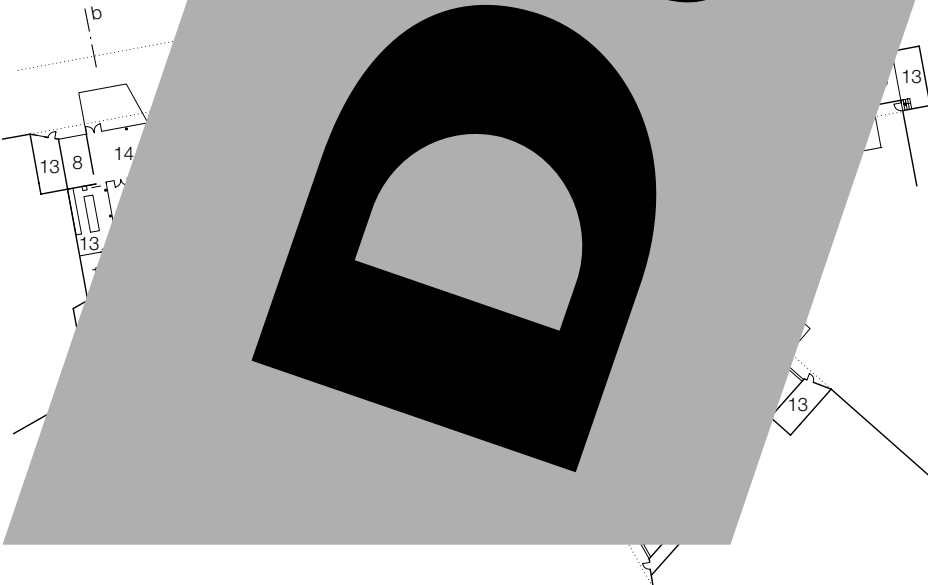
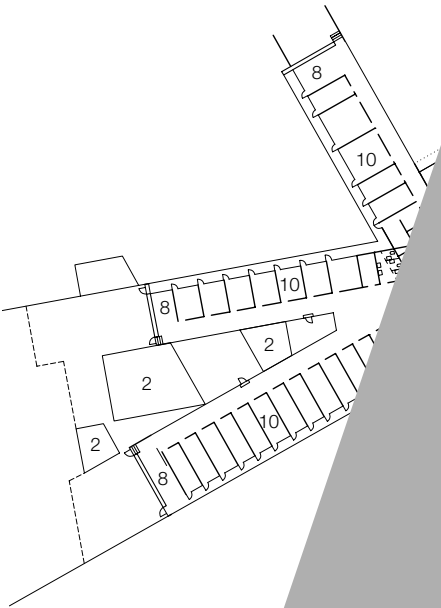
Eine sichere, reizarme und geordnete Umgebung sowie die Nähe zur Natur helfen psychisch kranken Menschen, sich wohlfühlen und schneller zu genesen. Für eine effiziente Therapie und den reibungslosen Klinikbetrieb ist allerdings ein komplizierter technischer Apparat nötig: geschlossene Abteilungen erfordern darüberhinaus Zugangskontrollen.

Um den beiden Aspekten Offenheit und Geschlossenheit gerecht zu werden, wurde ein zweigeschossiger Bau an seinen Rändern einen künstlichen, grasbewachsenen Hof eingebettet. Dachflächen des Erdgeschosses wurden teilweise begrünt und zum Teil begehbar. Sie gehen in Landschaft über, die Grenze zwischen Hof und Dach verschwimmt.

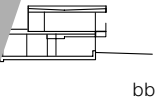
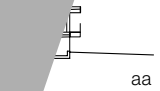
Im Erdgeschoss sind die Schlafräume den Patienten angeordnet. Sie öffnen sich zur Umgebung mit Blick auf den See und große Wiesen. Aus der Kleeblattstruktur ergibt sich ein zentraler K



environment close to nature for psychiatric patients. The building's complex technical apparatus for their treatment, with its closed-off areas, is to be linked with existing structures. At the edges, the two-storey structure is set in an artificial grassed area that merges with the landscape. The centre of the radial plan are the distribution zone and a sports area. The site's layout helps to avoid blind spots: from most points, one can see out to the outside. Therapeutic facilities are housed on the upper level, the patient rooms on the ground floor. The two floors are offset to each other, so that on the ground floor it was possible to create outdoor areas, most of which are covered and some of which are accessible. Various sleeping tracts afford views of different aspects of the landscape: forest, lake and meadow. A long covered route links the clinic with the nearby high-rise hospital block.



DETAIL



an
 ab 1:2500
 risse • Schnitte
 ab 1:1000

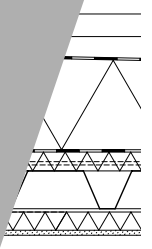
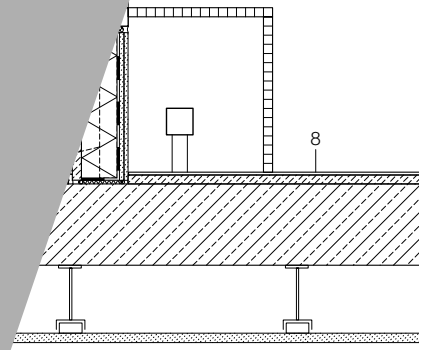
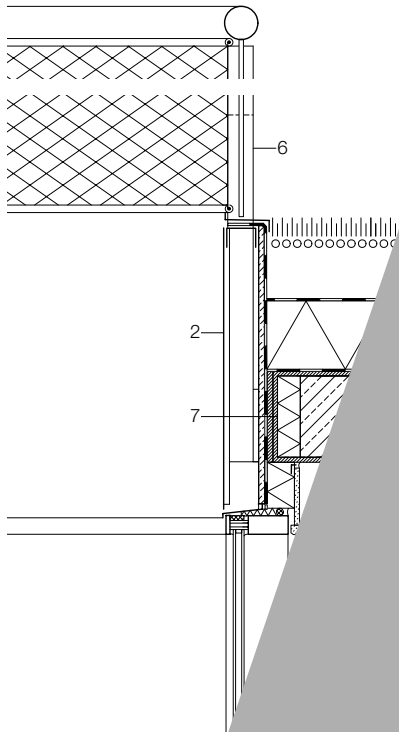
- 1 Eingang
- 2 Luftraum
- 3 Physiotherapie
- 4 Bibliothek
- 5 Behandlung
- 6 Küche
- 7 Passerelle
- 8 Gemeinschaftsraum
- 9 Zugang Ambulanz
- 10 Büro
- 11 Atrium
- 12 Anmeldung
- 13 Technik
- 14 Speisesaal
- 15 Raucherbereich
- 16 Zentralraum
- 17 Turnhalle
- 18 Umkleiden
- 19 Krankenzimmer

Site plan
 scale 1:2500
 Floor plans • Sections
 scale 1:1000

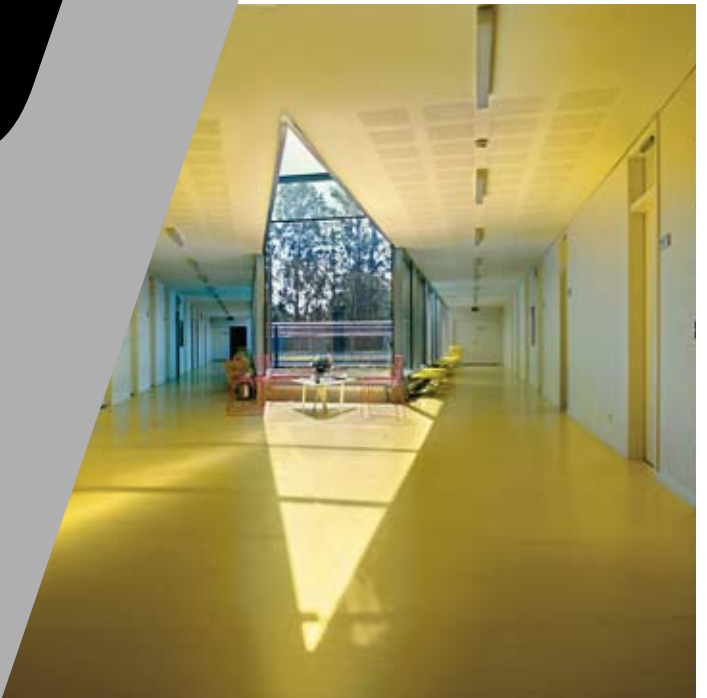
- 1 Entrance
- 2 Void
- 3 Physiotherapy
- 4 Library
- 5 Therapy
- 6 Kitchen
- 7 Linking route
- 8 Common room
- 9 Outpatients' entrance
- 10 Office
- 11 Atrium
- 12 Reception
- 13 Mechanical services
- 14 Dining hall
- 15 Smoking area
- 16 Central space
- 17 Sports hall
- 18 Changing room
- 19 Patient's room

- 1 Dichtungsbahn
Wärmedämmung 130–250 mm
Notabdichtung
Wärmedämmung 50 mm
Trapezblech 100 mm
Schalldämmung 25 mm
Gipskarton 12,5 mm
- 2 Aluminiumblech 2 mm
- 3 Faserzementplatte 16 mm
- 4 Stahlprofil HEA 200
- 5 Begrünung extensiv
Dichtungsbahn zweilagig
Wärmedämmung 150–200 mm
Dampfsperre
Stahlbeton 215 mm
Akustikdecke 50 mm
- 6 Pfosten aus Stahlprofilen 2x T 80/40 mm
- 7 Stahlprofil geschweißt 12 mm
- 8 Beschichtung Epoxidharz
Verbundestrich 30 mm
- 9 Hartstoffestrich poliert 50 mm

- 1 roof sealing layer
130–250 mm thermal insulation
backup sealing
50 mm thermal insulation
100 mm trapezoidal sheet
25 mm sound insulation
12.5 mm gypsum board
- 2 2 mm aluminum sheet
- 3 16 mm fiber cement plate
- 4 steel I-profile HEA 200
- 5 extensive green roof
two-layer waterproofing
150–200 mm thermal insulation
vapor barrier
215 mm reinforced concrete
50 mm acoustic ceiling
- 6 steel posts from I-profiles 2x T 80/40 mm
- 7 12 mm welded steel profile
- 8 epoxy resin coating
composite screed 30 mm
- 9 polished hard material screed 50 mm



DETAILED



oooo

Sc
M
S