

Seminarhotel in Hall

Seminar Hotel in Hall

Architekten:
Henke und Schreieck Architekten, Wien
Dieter Henke, Marta Schreieck

Fotos:
Gerhard Watzek

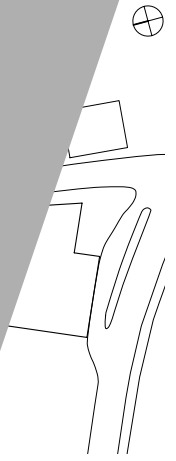
Zimm
Zimm
Zimm
Gr
BC
B

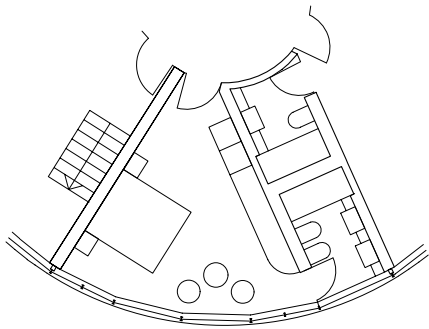
Das Parkhotel – ursprünglich »Turmhotel Seeber« – wurde 1930/31 von Lois Welzenbacher, einem Pionier der modernen Architektur in Österreich, errichtet. Im Laufe der Zeit durch Umbauten entstellt, stand das Gebäude 1997 kurz vor dem Abbruch und sollte einem neuen Hotelprojekt weichen.

Erst eine Architekteninitiative konnte die Tiroler Stadt Hall von der architektonischen Qualität des Hauses überzeugen. Darauf wurde ein internationaler Wettbewerb für ein neues Gesamtkonzept ausgeschrieben, schließlich der Entwurf von Dieter Henke und Marta Schreieck realisiert. Die Architekten stellen dem Welzenbacher einen achtgeschossigen Turm gegenüber, dessen Sockelbau gleichzeitig an das nachbarte Kurhaus aus den 30er Jahren bindet. Der Konus mit transparenter Fassade und schwarzen Sonnenschutzlamellen ist das bewusste Gegenstück zu den vier Etagen niedrigeren, bauplastisch aufgelockerten, weiß verputzten Welzenbacher. Die beiden unterschiedlichen Typen bilden ein spannungsvoll ausgeglichenes Gesamtkonzept, das 18 Gästezimmer im Neubau umfasst. Hotelrezeption und Seminarräume liegen im Sockelbau.

Die vier Etagen des Glassturms. In den oberen Etagen die zentrale Erschließung, in den unteren sechs Gästezimmer. Die Segmente des Turms sind durch Ihre segmentförmige Formgebung eng mit der Glasfassade verbunden. Die Fassade dominiert den Platz. Im Welzenbacher Turm sind ursprünglich für die gestatteten Zimmerlichkeiten mit Balkonen, die gemäßen Dimensionen der Fassade, die Terrasse und die Feinführung des Turms passt, die Zimmerlichkeiten der neuen und der alten Gebäude zueinander

DETAIL





The Park Hotel – originally the Turmhotel Seeber – was erected in 1930–31 by Lois Welzenbacher, a pioneer of modern architecture in Austria. Over the years, the building was marred by alterations, and in 1997, it was on the verge of being demolished to make way for a new hotel project. An architectural initiative managed to convince the town of Hall in Tyrol of the quality of the building.

An international competition was then held to draw up a new overall concept. In the end, the design by the Viennese architects Dieter Henke and Marta Schreieck was selected. Juxtaposed with the existing building by Welzenbacher is an eight-storey new plinth structure of which also integrate an existing spa complex. The inverted conical form of the new tower, with its transparent facade and black louvres – is deliberately contrasted with the boldly articulated, white-rendered facade of the hotel, which is only one storey high.

These two quite distinct structures form an excitingly balanced pair. The new tower contains 18 guest rooms. The hotel hall, bar and seminar room are located in the plinth of the tower. Each of the upper floors is laid out around the central sectorial plan form by the facade, so that views are possible in each space.

In the Welzenbacher building, five little rooms with washbasins were converted into new spaces and a modern design. The facade, staircase and interior were carefully restored.

In this way, the building has been seen as a valuable cultural monument. The new tower now stands as a tower of modern architecture, having been built in the same time as the original building.

DETAIL



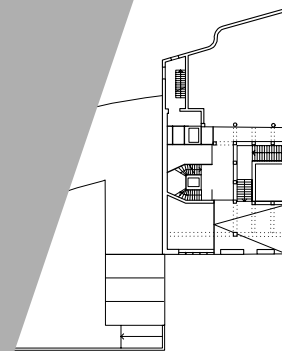
- A Neubau
- B Welzenbacher-Bau
- C Kurhaus

- A New structure
- B Welzenbacher hotel
- C Spa complex



Lageplan
Maßstab 1:2000
Grundriss Zimmer
Maßstab 1:200
Schnitt
Grundrisse
Maßstab 1:1000

- 1 Hotelhalle
- 2 Seminarraum
- 3 Bar
- 4 Frühstücksraum
- 5 Küche
- 6 Restaurant
- 7 Terrasse



Site plan
scale 1:2000
Room layout
scale 1:200
Sections
Floor plans
scale 1:1000

- 1 Hotel hall
- 2 Seminar room
- 3 Bar
- 4 Breakfast room
- 5 Kitchen
- 6 Restaurant
- 7 Terrace

