

Empfangsgebäude in Basel

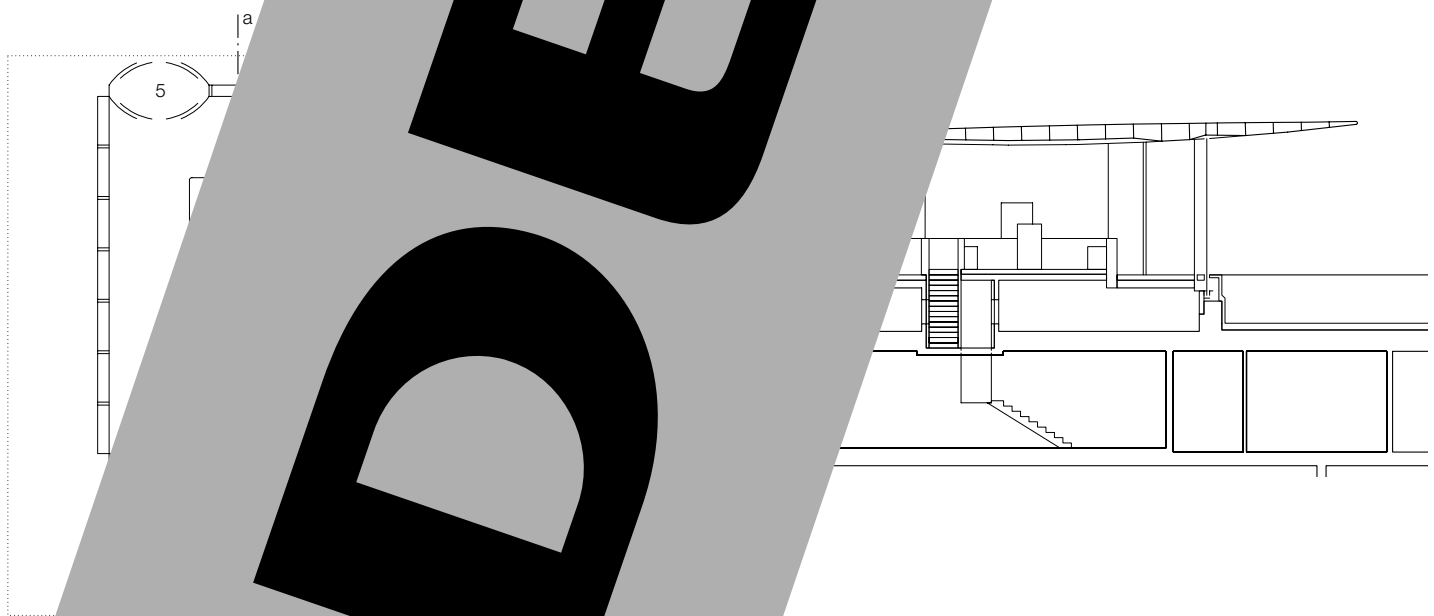
Entrance Pavilion in Basel

Architekt:
Marco Serra, Basel
Mitarbeiter:
Stephan Schoeller
Tragwerksplaner:
Ernst Basler & Partner AG, Zürich

Fotos:
Lukas Roth, Richard Steger/Scobalitt

Im Zuge der Umstrukturierung des Novartis-Werksareals am Hauptsitz in Basel wurde auch der Eingangsbereich neu gestaltet. Das Empfangsgebäude, ein Glaspavillon mit geschwungenem Dach, ist schlicht in der Form und anspruchsvoll in Materialwahl und konstruktiver Umsetzung. Das nach Süden und Westen weit auskragende Dach ruht ohne zusätzliche Träger oder Stützen direkt auf der tragenden Glasfassade und scheint über dem Glaskubus zu schweben. Um dies zu erreichen, ist das Dach als leichtes, monolithisches Element aus Schaum und glasfaserverstärktem Kunststoff ausgeführt. Es stellt gleichzeitig das Tragwerk und thermische Hülle dar. Der Querschnitt der tragflügelähnlichen Struktur verjüngt sich von 62 cm im Mittel zum 7 cm an den Rändern, unterstützt durch Schaumdichten und spezielle

...weift sind, statisch
...silikon. Die Glasschei-
...kt, die Glasschwerer
...nde mit Edelstahlschie-
... Dach und Boden verbor-
... itung dienen. Zwischen
...ern verlaufen kaum sicht-
... gglieder aus Stahl, die das
...bereich gegen Windsog ver-
... bspunkt sind die Stangen mit
... m befestigt, um Dehnungen
... en. Am Abend lassen die im
... entlang der Fassade einge-
... aren Strahler das Dach als
... des« schwebendes Volumen wir-
... weithin sichtbar den Eingang des
... s-Campus markiert. Als lebhafter
... ist der Boden des Pavillons sowie
... ände im Treppenraum zur Tiefgarage
... elbem Marmor ausgekleidet.



Gr
M
1
2

...or plan • Section
...ale 1:250
... Main entrance
... Reception

3 Employee entrance
4 Access to under-
ground parking garage
5 Access to campus

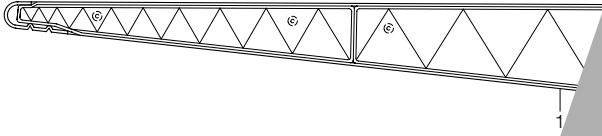


During the restructuring of the Novartis grounds at its headquarters in Basel, attention was also given to the entrance zone. This glass entrance pavilion boasts a curved yet restrained roof, an extravagant range of materials, and an audacious structural concept. Cantilevering substantially to the south and west, the roof rests – without support from additional steel beams or columns – directly on the facade’s structural glazing and appears to float above the glass cube. In order to achieve this effect the lightweight, monolithic roof element was fabricated of PUR foam and glass-fibre-reinforced plastic; it serves simultaneously as form, structure and thermal insulation. The cross-section – reminiscent of a cantilever – is tapered from 62 cm in the middle to 10 cm on the edges; the varying thickness of the PUR foam and special lamination correspond to the structural requirements.

The glass panels are held in place by steel rails (as are the fins on the facade), concealed in the roof structure to reduce the loads. Barely visible steel members running beneath the glass secure the roof at the cantilevered edge. In addition, the cantilevered roof structure stemming from wind suction is supported by the bars are mounted with springs in order to compensate for thermal expansion. At night the recessed linear lighting strips illuminate the ground along the facade – not only as a guide but also far and effectively marking the entrance to the Novartis campus – create the impression that the roof is a glowing, floating element. The pavilion’s floor and the walls in the entrance zone are clad in Giallo di Siena, a lively yellow limestone which provides a striking, sensual contrast to the otherwise achromatic facade surfaces.

DETAIL



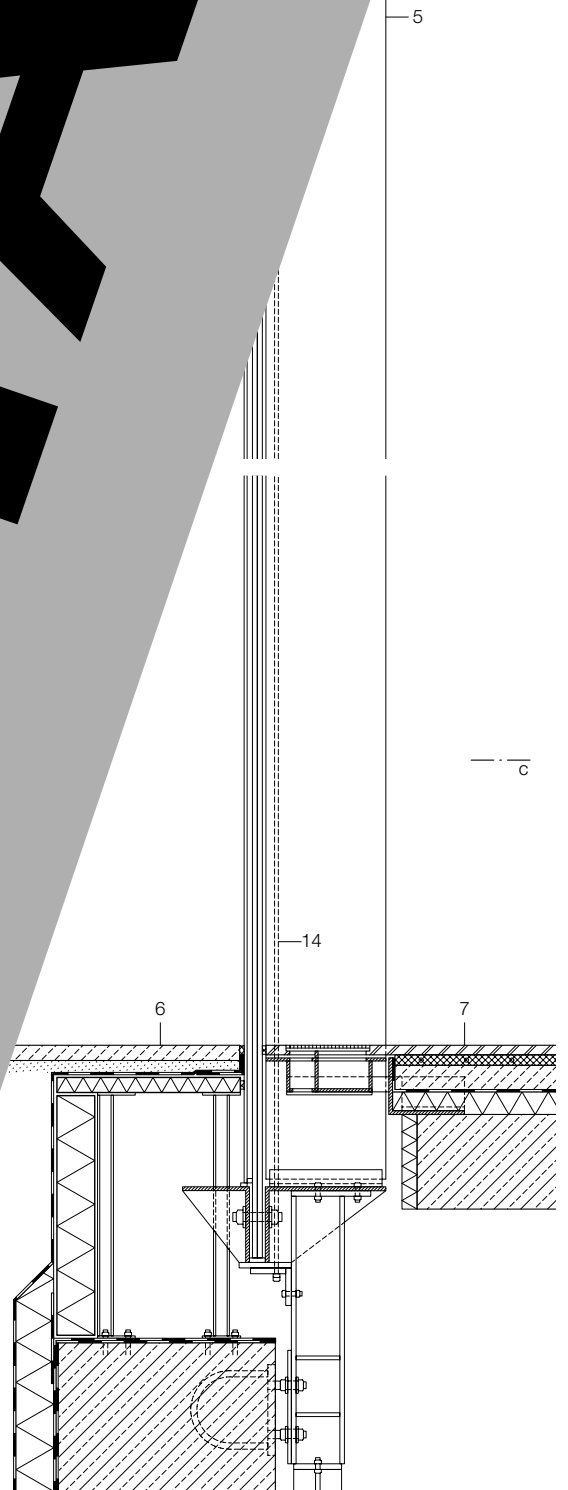


Vertikalschnitt
Maßstab 1:20
Horizontalschnitt Fassade
Detail Auflager Dach
Maßstab 1:5

Vertical section
scale 1:20
Horizontal section through facade
Detail of roof support
scale 1:5



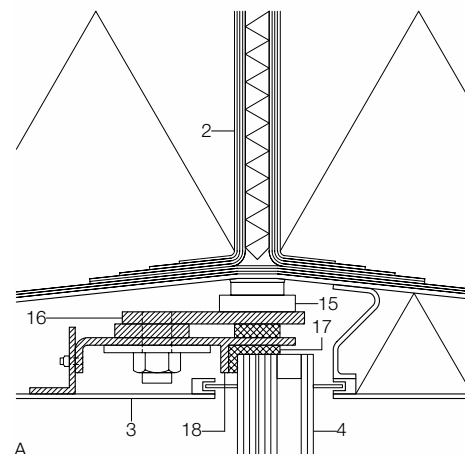
DETAIL



bb



- 1 PU-Block 70–600 mm, Decklaminat glasfaserverstärkter Kunststoff 6–10 mm; Oberflächenbeschichtung Polyester topcoat UV-beständig, selbstlöschend
- 2 Doppelsteg glasfaserverstärkter Kunststoff 2x 12 mm bis 2x 18 mm, dazwischen Hartschaumstoff 15 mm
- 3 Abdeckung abnehmbar glasfaserverstärkter Kunststoff
- 4 tragende Glasfassade: Isolierverglasung ESG 8 + SZR 16 + VSG aus 2x 12 mm TVG mit 1,52 mm PVB-Folie
- 5 Glasschwert: VSG aus 3x 8 mm TVG mit 2x 1,52 mm PVB-Folie; Einfassung oben: Stahlprofil L Edelstahl 50 mm; unten: Edelstahlprofil L 60 mm
- 6 Asphalt 65 mm
- 7 Naturstein Giallo Siena 25 mm, bodenheizsystem 7 + 18 mm, Lagsboden Beton 70 mm, PE 0,2 mm, Wärmedämmung 100 mm, Stahlbetondecke 250 mm
- 8 Akustikdecke: Geflecht aus Fasern 3 mm, Akustikmatte 100 mm
- 9 Maßbolzen für CNC-geschnittene Herstellung
- 10 Tropfnase Formteil glasfaserverstärkter Kunststoff
- 11 Eckstütze: Isolierverglasung ESG 6 + SZR 12 + VSG aus 2x 12 mm TVG 12 + 15 + 12 mm
- 12 Randstreifen grau
- 13 Silikonverklebung
- 14 Zugelement Stahlseil umhüllt mit Acryl
- 15 Gleitlager (pulverbeschichtet) auf Stahlprofil 45/170
- 16 Flachstahl 20x4
- 17 Kunstharz zur Lastverteilung
- 18 Edelstahlprofil 60x60



12

14

A